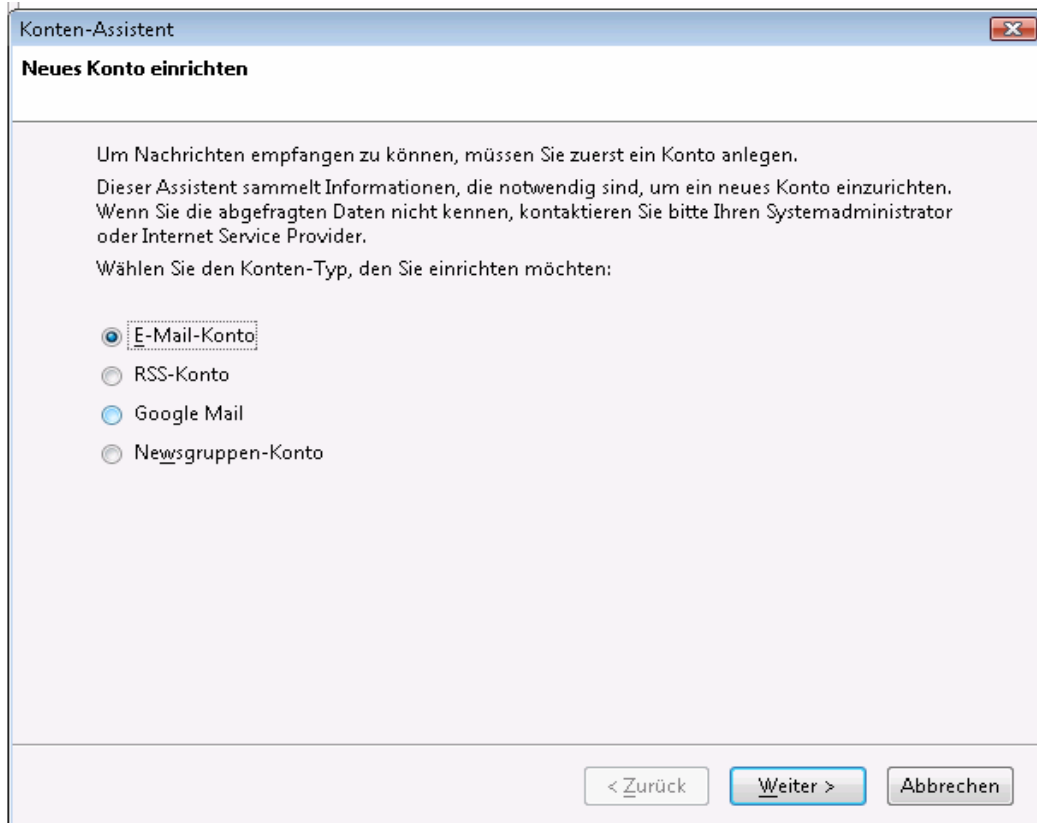


## Thunderbird – Einrichten eines neuen E-Mail-Kontos

Starten Sie Thunderbird.

Bei der ersten Nutzung dieses Programms öffnet sich der Email Assistent von allein.

Wählen Sie im ersten Fenster den Abschnitt **Neues Konto einrichten E-Mail-Konto** aus.



Konten-Assistent

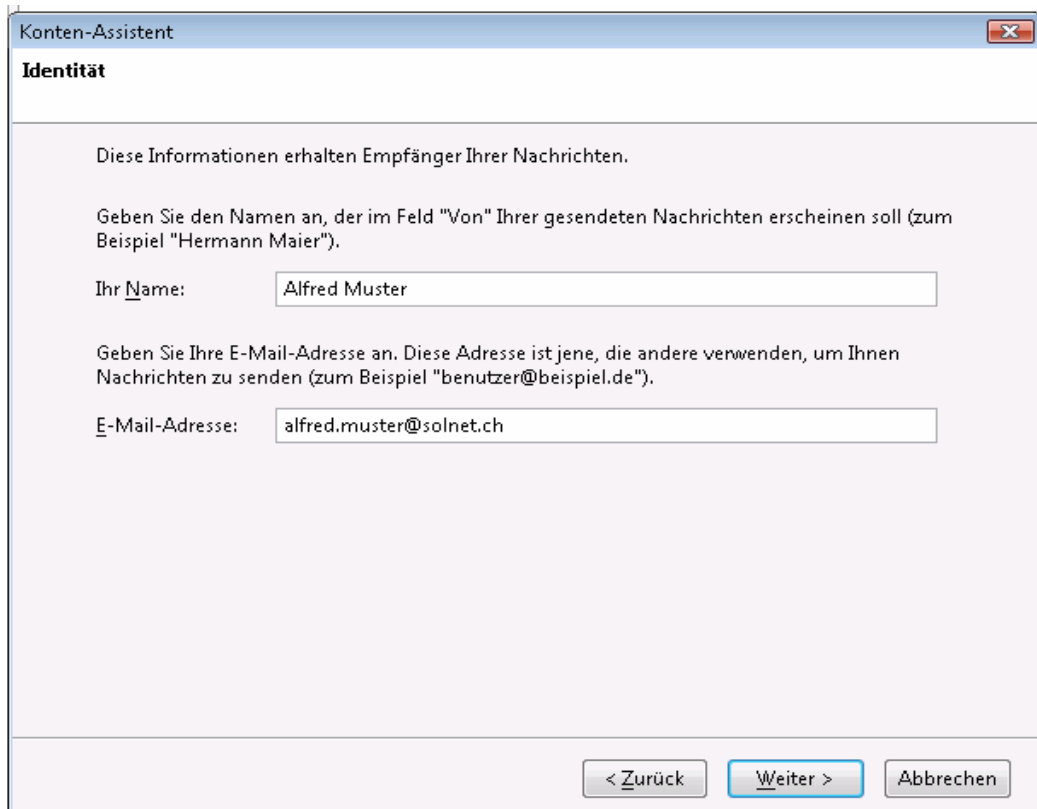
### Neues Konto einrichten

Um Nachrichten empfangen zu können, müssen Sie zuerst ein Konto anlegen.  
Dieser Assistent sammelt Informationen, die notwendig sind, um ein neues Konto einzurichten.  
Wenn Sie die abgefragten Daten nicht kennen, kontaktieren Sie bitte Ihren Systemadministrator oder Internet Service Provider.  
Wählen Sie den Konten-Typ, den Sie einrichten möchten:

- E-Mail-Konto
- RSS-Konto
- Google Mail
- Newsgruppen-Konto

< Zurück   Weiter >   Abbrechen

Geben Sie im Feld **Identität** zuerst Ihren **Vor- und Nachnamen** ein. Geben Sie im Feld **E-Mail-Adresse:** Ihre **E-Mail Adresse** ein (in unserem Beispiel [alfred.muster@solnet.ch](mailto:alfred.muster@solnet.ch)).



Konten-Assistent

### Identität

Diese Informationen erhalten Empfänger Ihrer Nachrichten.

Geben Sie den Namen an, der im Feld "Von" Ihrer gesendeten Nachrichten erscheinen soll (zum Beispiel "Hermann Maier").

Ihr Name:

Geben Sie Ihre E-Mail-Adresse an. Diese Adresse ist jene, die andere verwenden, um Ihnen Nachrichten zu senden (zum Beispiel "benutzer@beispiel.de").

E-Mail-Adresse:

< Zurück   Weiter >   Abbrechen

Konten-Assistent

### Server-Informationen

Wählen Sie den Typ Ihres Posteingang-Server.

POP  IMAP

Geben Sie den Posteingang-Server ein (zum Beispiel "mail.beispiel.de").

Posteingang-Server:

Deaktivieren Sie diese Option, um für dieses Konto eine separate Ordner-Hierarchie mit eigenem Posteingang zu erhalten.

Globaler Posteingang (im Lokalen Konto)

Geben Sie den Postausgang-Server (SMTP) ein (zum Beispiel "smtp.beispiel.de").

Postausgang-Server (SMTP):

< Zurück Weiter > Abbrechen

Bitte übernehmen Sie folgende Angaben:  
 Typ Ihres Posteingangserver: **POP3 / IMAP** (wird ganz unten beschrieben)  
 Posteingang-Server: **pop.solnet.ch**  
 Postausgang-Server: **mail.solnet.ch**  
 Mit **Weiter** bestätigen Sie Ihre Eingaben und gelangen ins nächste Menü.

Konten-Assistent

### Benutzernamen

Geben Sie den Benutzernamen ein, der Ihnen vom E-Mail-Provider gegeben wurde (zum Beispiel "hmaier").

Posteingang-Server Benutzernamen:

Geben Sie Ihren Benutzernamen für den Postausgang-Server (SMTP) ein (meist der gleiche wie beim Posteingang-Server).

Postausgang-Server (SMTP) Benutzernamen:

< Zurück Weiter > Abbrechen

Geben Sie Ihren **Benutzernamen** ein (in unserem Beispiel **muster01**) und klicken Sie dann auf **Weiter**.

Konten-Assistent

### Konten-Bezeichnung

Geben Sie eine Bezeichnung für das Konto ein, mit der das Konto im Programm erscheinen soll (zum Beispiel "Arbeits-Konto", "Privat-Konto" oder "News-Konto").

Konten-Bezeichnung:

< Zurück Weiter > Abbrechen

Geben Sie im Feld **Kontenbezeichnung** eine beliebige Bezeichnung ein und klicken Sie dann auf **Weiter**. (Sie können beispielsweise Ihre Emailadresse als Kontenbezeichnung verwenden.)

Konten-Assistent

### Zusammenfassung

Bitte prüfen Sie, ob die Angaben korrekt sind:

Konten-Bezeichnung:	Privat-Konto SolNet
E-Mail-Adresse:	alfred.muster@solnet.ch
Posteingang-Server Benutzername:	muster01
Posteingang-Server:	pop.solnet.ch
Typ des Posteingang-Server:	POP3
Postausgang-Server (SMTP) Benutzername:	muster01
Postausgang-Server (SMTP):	mail.solnet.ch

Nachrichten jetzt herunterladen

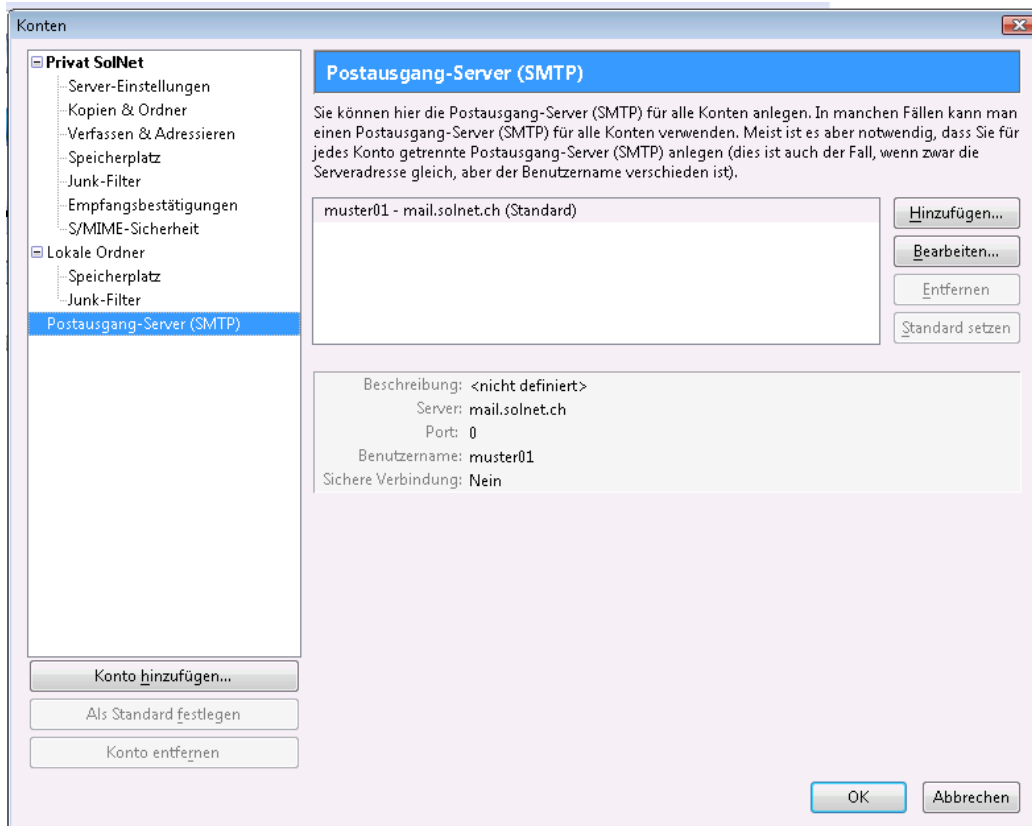
Klicken Sie "Fertig stellen", um diese Einstellungen zu speichern und den Konten-Assistenten zu beenden.

< Zurück Fertig stellen Abbrechen

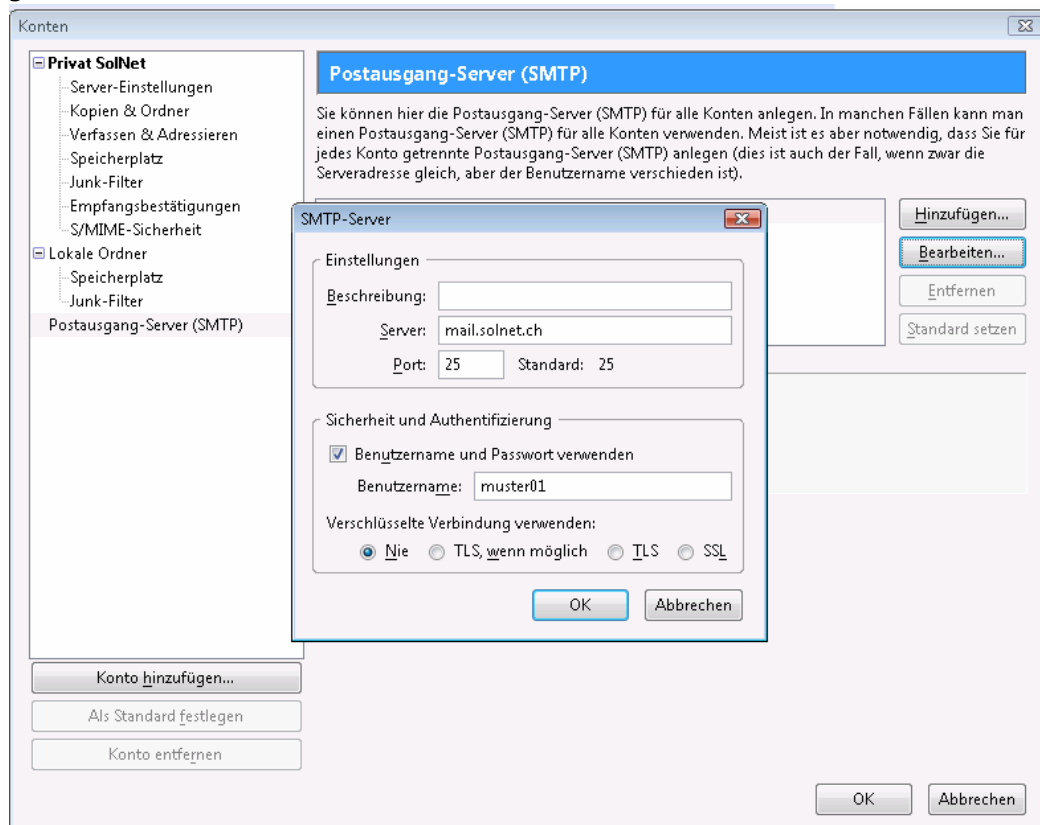
Im Abschnitt **Zusammenfassung** können Sie alle Angaben noch einmal **überprüfen**. Ist alles korrekt, klicken Sie auf **Fertig stellen**, damit Ihre Angaben übernommen werden.

## Server Authentifizierung:

Wenn man über einen SolNet ADSL Anschluss E-Mails verschicken will, welche nicht von SolNet sind, dann muss man eine Serverauthentifizierung machen. (gilt bei: Bluewin, Sunrise, GMX usw... Mail Adressen)



**Extras -> Konten -> Postausgang-Server (SMTP)**, dann rechts im Feld das gewünschte Konto markieren und auf **Bearbeiten** klicken.



Im nächsten Feld können Sie nun die Server Authentifizierung aktivieren. Im gleichen Feld finden Sie auch noch die Verschlüsselungsvarianten. Klicken Sie auf den Button **OK** um Ihre Eingaben zu bestätigen.

**Wichtige Begriffe:**

**POP3:**

Die E-Mail-Konten werden über POP3 angelegt. Die Mails werden auf dem Server des Anbieters gespeichert und werden via Thunderbird abgerufen. Diese Mails werden dann lokal auf Ihrem Rechner gespeichert und können dann nicht erneut vom Mailserver abgerufen werden.

**IMAP:**

Manche Anbieter stellen darüber hinaus auch Zugänge über IMAP zur Verfügung. Die Ordner und die darin enthaltenen E-Mails können komplett auf dem Server des Anbieters verwaltet werden. Sie sind nicht lokal gespeichert. SolNet, Bluewin, Sunrise und andere grössere Provider unterstützen diesen Dienst.