

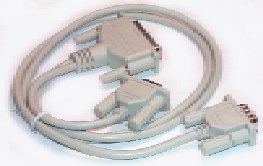
Lieferumfang



Ethernet-Anschlusskabel für **Anschluss an Switch/Hub**



Ethernet-Anschlusskabel gekreuzt für direkten **Anschluss an einzelnen Computer**



serielles Kabel (nur für serielle Konfiguration nötig)



Kabel RJ-11 für ADSL-Telefonanschluss (bei analoger Version mit Reichle-Stecker)

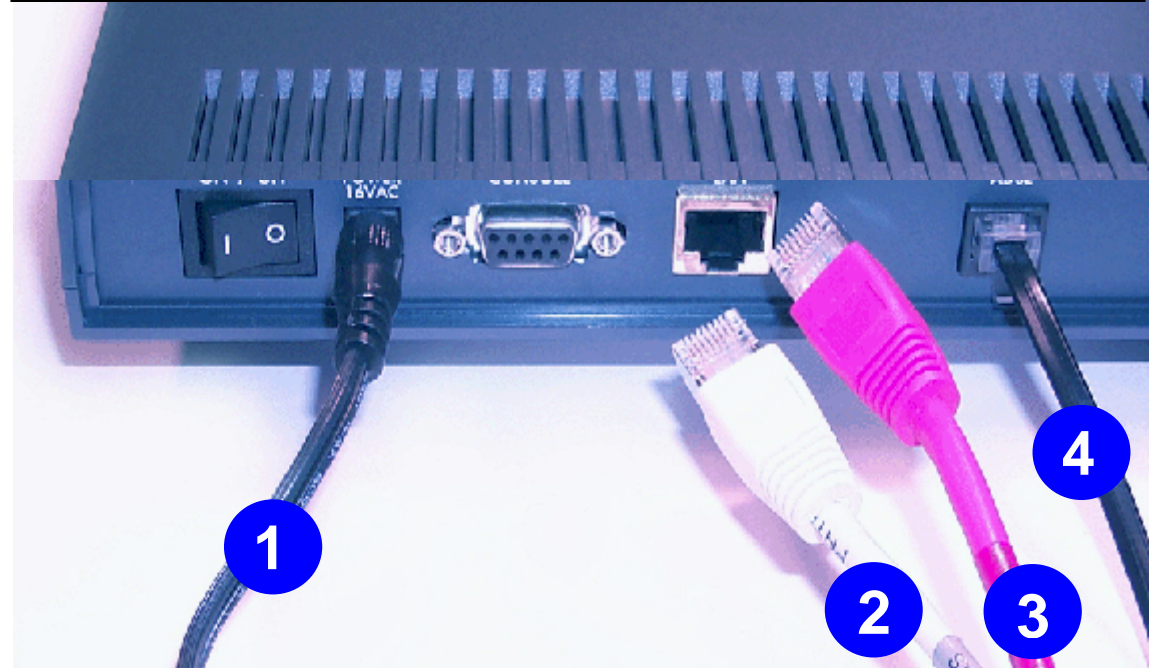


Netzgerät



Prestige Network Commander und Bedienungsanleitung (PDF-Dateien)

Schritt 1



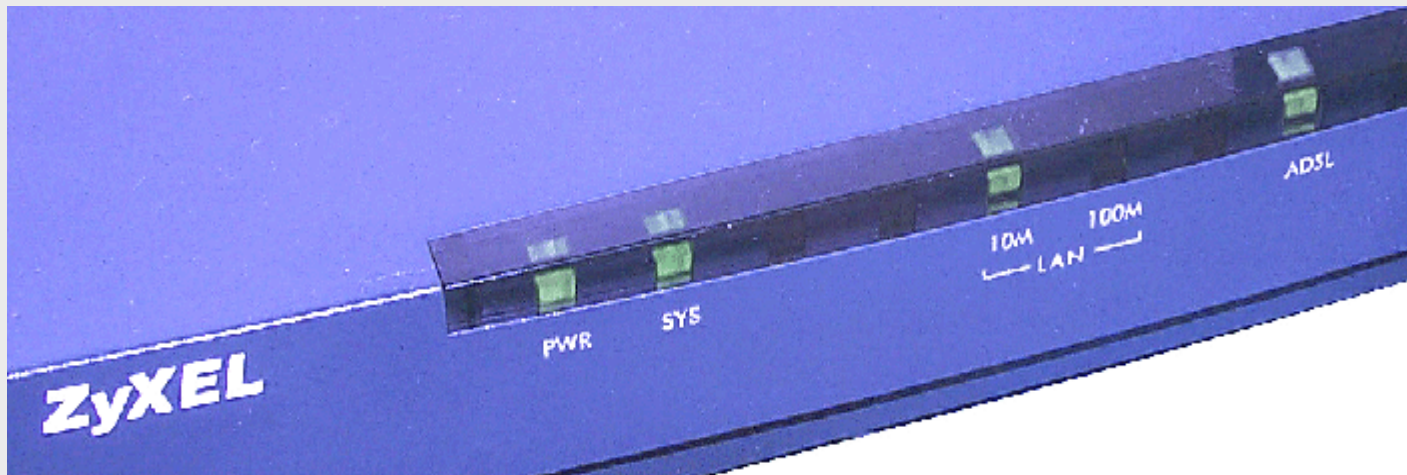
Schliessen Sie folgende Kabel an den Prestige 642 an:

- 1 **Netzgerät**
- 2 **weisses Kabel für Netzwerk (Hub, Switch)**
- ODER**
- 3 **rotes Ethernet-Kabel für direkten Anschluss an einzelnen Computer**
- 4 RJ-11 ADSL-Kabel für Telefonanschluss

Das serielle Kabel wird für die Standard-Konfiguration nicht benötigt.

Bitte wenden!

Schritt 2



Schalten Sie das Gerät ein, folgende LED müssen grün leuchten:

- | | |
|----------------------|--|
| PWR | = Stromversorgung ist aktiv |
| SYS | = Gerät ist bereit |
| 10M oder 100M | = Ethernet-Verbindung ist aktiv |
| ADSL | = Verbindung mit ADSL-Anschluss ist aktiv |

Falls ein LED nicht leuchtet, gehen Sie gemäss Fehlersuche vor (siehe letzte Seite).

Schritt 3

Konfiguration Ihres PCs unter Windows 95/98/ME/NT

Ethernet-Verbindung

Bei allen PCs muss eine Ethernet 10M- oder 100M-Adapterkarte installiert sein. Schliessen Sie den Ethernet-Adapter des PCs mit dem gekreuzten Ethernetkabel (rot) an den LAN-Port des Prestige 642 an.

Öffnen des Fensters «Netzwerk»

Um das Protokoll TCP/IP hinzuzufügen und zu konfigurieren, müssen Sie das Fenster «Netzwerk» öffnen.

1. Klicken Sie auf das Startmenü (normalerweise in der unteren linken Ecke des Bildschirms).
2. Fahren Sie mit der Maus auf «Einstellungen» und klicken Sie auf «Systemsteuerungen».
3. Im Fenster «Systemsteuerungen» doppelklicken Sie das Symbol «Netzwerk», um es zu öffnen.

TCP/IP-Installation

Bevor Sie TCP/IP für den Internetzugang benutzen können, müssen Sie das TCP/IP-Protokoll auf allen Windows-PCs installieren. Sollten Sie TCP/IP bereits installiert haben, gehen Sie gleich zum Abschnitt «TCP/IP-Konfiguration». Andernfalls führen Sie die nachfolgenden zur Installation notwendigen Schritte aus:

1. Klicken Sie im Fenster «Netzwerk» auf «Hinzufügen».
2. Im Fenster «Netzwerk/Konfiguration» wählen Sie «Protokoll» und klicken Sie auf «Hinzufügen».
3. Im Fenster «Protokoll» wählen Sie aus der Liste der Hersteller «Microsoft» aus sowie aus der Liste der Netzwerkprotokolle «TCP/IP». Bestätigen Sie mit «OK».

TCP/IP-Konfiguration

Anhand der folgenden Schritte können Sie Windows TCP/IP konfigurieren:

1. Klicken Sie im Fenster «Netzwerk» auf den TCP/IP-Eintrag und anschliessend auf «Eigenschaften».
2. Im Dialogfenster «TCP/IP-Eigenschaften» wählen Sie «IP-Adresse automatisch beziehen».
Anmerkung: Teilen Sie Ihrem PC keine willkürlichen IP-Adressen oder Subnet-Masken zu, andernfalls werden Sie nicht auf das Internet zugreifen können.
3. Klicken Sie auf das Register «WINS Konfiguration» und wählen Sie «WINS Auflösung deaktivieren».
4. Im Register «Gateway» markieren Sie alle installierten Gateways und betätigen so lange die Schaltfläche «Entfernen», bis alle gelöscht sind.
5. Klicken Sie auf das Register «DNS-Konfiguration» und wählen Sie «DNS deaktivieren».
6. Speichern Sie mit «OK» und schliessen Sie das Fenster «TCP/IP-Eigenschaften».
7. Mit «OK» schliessen Sie das Fenster «Netzwerk». Sie werden nun aufgefordert, Ihre Windows-CD oder -Diskette einzulegen.

Nach dem Update der Treiber werden Sie gefragt, ob Sie den PC neu starten wollen. Vergewissern Sie sich, dass der Prestige 642 eingeschaltet ist, bevor Sie zum Vorgang mit «Ja» antworten. Wiederholen Sie diese Schritte für jeden Windows-PC in Ihrem LAN.

Bitte wenden!

Schritt 4

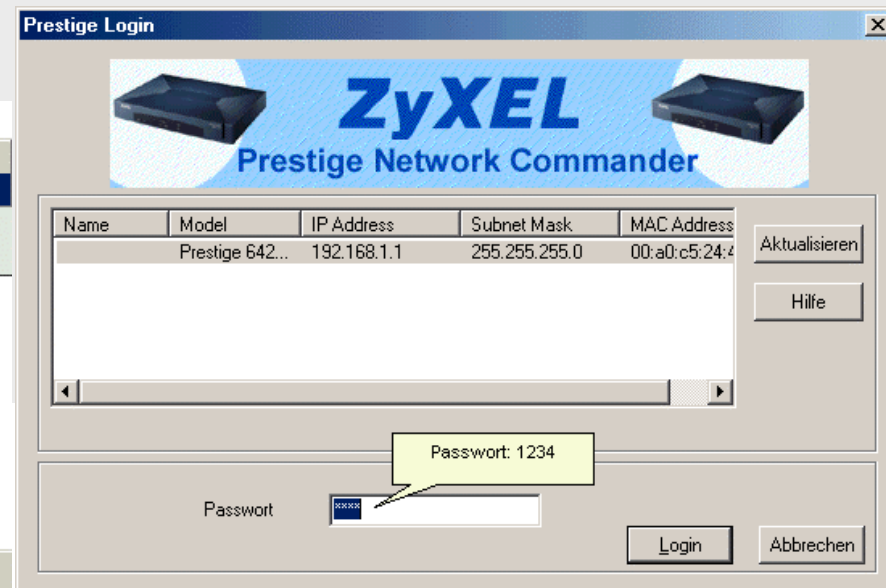
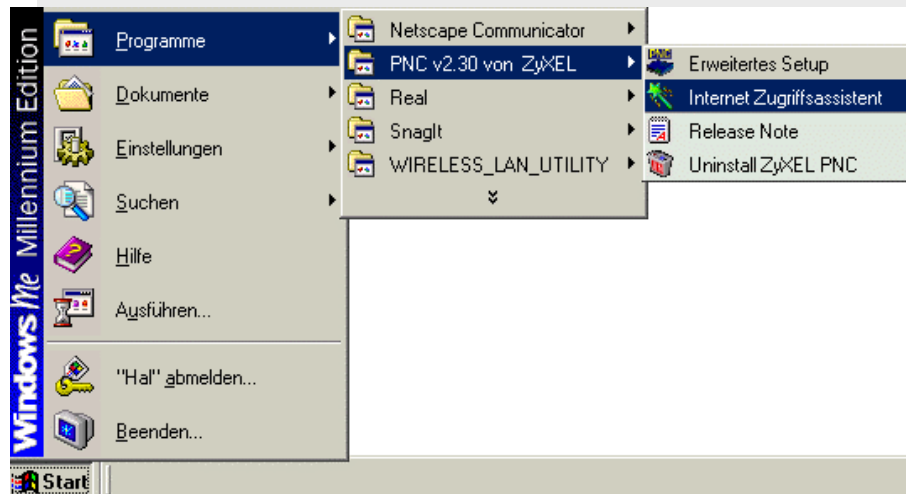
Der Prestige 642 ist ab Werk als DHCP-Server vorkonfiguriert und ist aus dem Netzwerk über die IP-Adresse 192.168.1.1 erreichbar. Falls Sie bereits einen DHCP-Server im Netzwerk haben, konfigurieren Sie den Prestige 642 seriell und deaktivieren Sie den DHCP-Server.

Prestige Network Commander installieren und konfigurieren

Der Prestige Network Commander (PNC) ist ein Windows-basierendes Tool, das einen einfachen, schnellen und intuitiven Weg darstellt, um Ihren Prestige zu konfigurieren. So installieren Sie den Prestige Network Commander:

1. Legen Sie die PNC Installations-CD in Ihr CD-ROM Laufwerk. Das PNC-Installationsprogramm sollte automatisch starten. Ist dies nicht der Fall, starten Sie das Programm «setup.exe», das sich im Hauptverzeichnis der CD befindet.
2. Klicken Sie auf die Schaltfläche «Weiter» für die Installation aller Komponenten und folgen Sie den Instruktionen auf dem Bildschirm.
3. Nachdem Sie die benötigten Komponenten installiert haben, klicken Sie auf «Beenden», um Windows neu zu starten.

Sie starten den PNC-Internet-Zugriffsassistenten, indem Sie im Startmenü auf Programm → ZyXEL Prestige Network Commander → Internet Zugriffsassistent klicken.



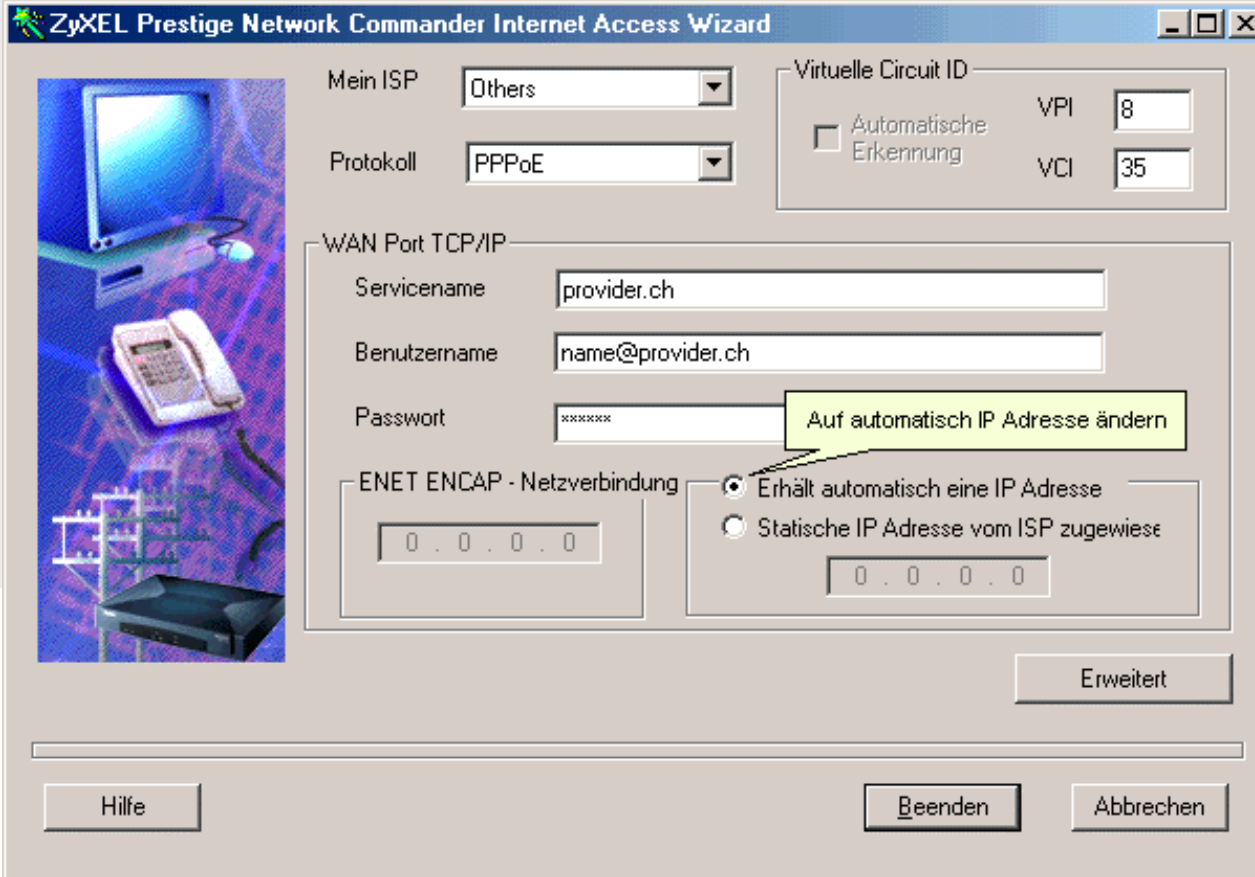
Geben Sie das Standard-Passwort 1234 ein.

Schritt 4

Geben Sie Benutzername und Passwort ein
(zu Ihrer Information können Sie im Feld «Servicename» den Namen Ihres Providers eingeben).

Stellen Sie auf «Erhält automatisch eine IP-Adresse»
(falls eine statische IP verwendet wird, muss diese eingegeben werden).

Beenden Sie die Konfiguration, das Gerät ist betriebsbereit.



The screenshot shows the 'ZyXEL Prestige Network Commander Internet Access Wizard' window. It is divided into several sections:

- Mein ISP:** A dropdown menu set to 'Others'.
- Protokoll:** A dropdown menu set to 'PPPoE'.
- Virtuelle Circuit ID:** A section with a checkbox for 'Automatische Erkennung' (unchecked) and two input fields: 'VPI' with the value '8' and 'VCI' with the value '35'.
- WAN Port TCP/IP:** A section containing three input fields: 'Servicename' with 'provider.ch', 'Benutzername' with 'name@provider.ch', and 'Passwort' with 'xxxxxxx'. A yellow callout box with the text 'Auf automatisch IP Adresse ändern' points to the password field.
- ENET ENCAP - Netzverbindung:** A section with two radio buttons: 'Erhält automatisch eine IP Adresse' (selected) and 'Statische IP Adresse vom ISP zugewies' (unselected). Below each radio button is an input field for an IP address, both showing '0 . 0 . 0 . 0'.

At the bottom of the window, there are four buttons: 'Hilfe', 'Erweitert', 'Beenden', and 'Abbrechen'.

Bitte wenden!

Fehlersuche

Die Power-LED (PWR) leuchtet nicht.

Überprüfen Sie, ob der Prestige am Steckernetzteil angeschlossen ist, das Steckernetzteil in einer Steckdose steckt und der Ein-/Ausschalter auf «EIN» steht.

Die Systemstatus LED (SYS) leuchtet nicht.

Unterbrechen Sie den Stromkreis, indem Sie den Ein/Ausschalter auf «AUS» und wieder auf «EIN» schalten.

Die ADSL-LED leuchtet nicht.

Überprüfen Sie die Verbindung (Kabel) zwischen dem ADSL-Port des Prestige und der Steckdose (oder Splitter bei ISDN). Ansonsten wenden Sie sich bitte an Ihren Service Provider.

Wie überprüfe ich die IP-Adresse, die meinem Computer vom Prestige zugeteilt wurde?

Stellen Sie sicher, dass der Prestige eingeschaltet ist, dann starten Sie Ihren PC. Wählen Sie vom Windows-Startmenü «Ausführen», geben Sie «winipcfg» ein und bestätigen Sie mit OK. Nun wird die TCP/IP-Konfiguration Ihres PCs angezeigt. Zeigt das IP-Adressfeld «0.0.0.0» überprüfen Sie die Verkabelung.

PNC kann meinen Prestige-Router nicht lokalisieren.

Vergewissern Sie sich, dass beide, der Ethernet-Port des PCs und der LAN-Port des Prestige an dasselbe Ethernet-Netzwerk angeschlossen sind. Die LED «LNK» des Prestige sollte leuchten.

Wie ist das Passwort für meinen Prestige?

Das Standardpasswort lautet 1234. Bitte ändern Sie das Passwort nach der Installation in eine sicherere Kombination!

Ich kann nicht auf das Internet zugreifen.

1. Überprüfen Sie, ob der Prestige eingeschaltet ist.
2. Schauen Sie, ob die LED «ADSL» des Prestige leuchtet. Ist dies nicht der Fall, überprüfen Sie die ADSL-Leitung zwischen dem Prestige und der Steckdose.
3. Bei Routern: Prüfen Sie, ob die Konfiguration mit dem PNC korrekt ist.

Ich kann keine Web Site abrufen und der Browser gibt an, der Server habe keinen DNS-Eintrag oder die Verbindung mit dem Server könne nicht hergestellt werden.

Gehen Sie zum SMT-Menü (System Management Terminal) oder starten Sie den PNC-Zugriffassistent/Erweitert und überprüfen Sie nochmals die DNS Server-Adressen im ISP-Konfigurationsfenster.

Kann ich den Prestige via Software Download von der ZyXEL-Homepage aufrüsten?

1. Verbinden Sie sich mit der Site www.studerus.ch und laden Sie die Software auf Ihren lokalen PC herunter.
2. Sie können die Firmware auch durch RS-232 oder den PNC aufrüsten, bitte konsultieren Sie hierzu das Benutzerhandbuch (auf CD).